

# De weg naar onderwijs

*Beleidsplan 2023 - 2025*



SINDS 2006

**DE DROOMBOOM**

**ABA BEHANDELCENTRUM  
VOOR KINDEREN MET AUTISME**

# 1. Inhoudsopgave

1. Inhoudsopgave	pagina 2
2. Inleiding	pagina 3
2.1 Missie	pagina 5
2.2 Waarden	pagina 6
2.3 Visie	pagina 6
2.4 Organisatie	pagina 10
2.5 Samenwerking	pagina 11
2.6 Medewerkers	pagina 11
3. Ontwikkelingen	
3.1 Externe factoren	pagina 12
3.2 Interne factoren	pagina 14
3.3 Strategische vragen	pagina 16
4. Behandelkwaliteit	
4.1 Terugblik en vertrekpunt	pagina 18
4.2 Doelen	pagina 21
5. Team	
5.1 Terugblik en vertrekpunt	pagina 22
5.2 Doelen	pagina 23
6. Bestuur	
6.1 Terugblik en vertrekpunt	pagina 24
6.2 Doelen	pagina 25
7. Financiën	
7.1 Terugblik en vertrekpunt	pagina 26
7.2 Doelen	pagina 27
8. Huisvesting	
8.1 Terugblik en vertrekpunt	pagina 28
8.2 Doelen	pagina 29

Overall waar we *hij* schrijven, bedoelen we *alle* mensen.



Voor u ligt het beleidsplan van Stichting de Droomboom voor de periode van 2023 tot en met 2025. Dit beleidsplan beschrijft de gemaakte beleidskeuzes voor de genoemde periode. Het beleidsplan is in de eerste instantie een intern document en richtinggevend voor onze stichting. Het biedt houvast bij de gemaakte beleidskeuzes en bij de verdere planning van de uitvoering van het beleid in de komende drie jaren. In tweede instantie dient het plan om verantwoording af te leggen aan de Raad van Toezicht (RvT) en aan overige belanghebbenden. Het plan is opgesteld onder verantwoordelijkheid van de Raad van Bestuur (RvB). Zoals gebruikelijk binnen de stichting is dit plan tot stand gekomen in samenwerking met alle medewerkers van de Droomboom en de Ouderraad.

De afgelopen twee jaar zijn een bijzondere en tevens zware periode geweest voor de stichting. Tijdens corona zorgde de eerste lockdown voor veel onzekerheid waarbinnen we met de hulp van een heel flexibel team behandeling hebben kunnen blijven bieden aan alle kinderen. Door het koppelen van één trainer aan een gezin en het aan huis geven van behandeling, hebben we de veiligheid van kinderen en teamleden geoptimaliseerd én de behandeling aan de kinderen kunnen continueren.

Door deze maatregelen hebben we echter wel minder kinderen een plek op de Droomboom kunnen bieden en is de wachtduur opgelopen. Ook de uitstroom naar onderwijs liep vertraging op, wat de duur van de wachttijd eveneens deed toenemen. Tussentijdse instroom in onderwijs was niet langer mogelijk en ook schaduwbegeleiding was door coronamaatregelen vaak niet mogelijk. Omdat kinderen en trainers afstand van elkaar moesten bewaren, heeft ook de ontwikkeling van de sociale interactie en groepsvaardigheden vertraging opgelopen.

Het verzuim is in 2021 en 2022 opgelopen door long-covid en de voor de Droomboom unieke situatie waarbij 3 collega's tegelijk met zwangerschapsverlof gingen. Dit verlof hebben we kunnen opvangen door de start van 2 nieuwe collega's in 2021. Inmiddels is het team weer op volle kracht en zijn de langdurig zieke collega's hersteld.

Door de noodzakelijke maatregelen die we hebben moeten nemen konden workshops, ouderavonden, borrels met ouders, teamvergaderingen en uitjes lange tijd niet doorgaan. Dit heeft zijn weerslag gehad op de cohesie binnen het team, onder ouders onderling en tussen het team en de ouders. Vele kinderen zijn in de corona periode gestart op de Droomboom waardoor ouders nog geen beeld hebben van de gebruikelijke gang van zaken. Dit vraagt om investering in het herstel van de intensieve samenwerking en betrokkenheid, wat zo kenmerkend en noodzakelijk is voor de behandeling op de Droomboom.

Tijdens de corona periode werden alle sponsorevenementen afgelast en is er een terugval in sponsorinkomsten ontstaan. De komende jaren willen we dit dan ook weer op niveau terugbrengen.

De verschuiving van WLZ naar Jeugdwet heeft verder vorm gekregen. Kinderen met een beschikking vanuit de WLZ zijn de afgelopen jaren uitgestroomd naar onderwijs. Nieuwe kinderen bezoeken de Droomboom op basis van een beschikking uit de Jeugdwet. Per 2023 heeft de Droomboom dan ook geen kinderen meer met een WLZ-beschikking, waarmee ook de samenwerking en overeenkomst met het Zorgkantoor is gestopt.

Met de verschuiving van WLZ naar Jeugdwet is de administratieve belasting voor de Droomboom enorm toegenomen. De kinderen van de Droomboom komen vanuit verschillende gemeenten uit de provincies Noord- en Zuid-Holland, Utrecht en Gelderland. Dit heeft tot gevolg dat we met heel veel gemeenten te maken hebben. Elk met hun eigen administratieve processen van toewijzing tot verantwoording.

Om de werkdruk voor het bestuur beter te verdelen is in 2022 besloten het bestuur te versterken met een nieuwe secretaris en penningmeester.

Dit beleidsplan maakt implementatie van de gekozen richting mogelijk op de beleidsdomeinen behandelkwaliteit, team, bestuur, financiën en huisvesting. In het beleidsplan staat geformuleerd welke doelen de organisatie binnen de periode van drie jaar gaat realiseren en op welke wijze we dit gaan doen.

## **2.1 Missie**

Iedere medewerker van de Droomboom maakt elke dag beslissingen. Sommige beslissingen hebben grote gevolgen, andere kleine, maar allemaal behoren ze binnen de missie, waarden en visie van de stichting te vallen.

Alle beslissingen, groot én klein, wegen we af tegen onze missie, waarden en visie zoals hieronder beschreven.

Stichting de Droomboom helpt kinderen met een autisme spectrum stoornis en een ontwikkelingsstoornis, hun familie en andere betrokkenen door vroegtijdige intensieve interventie met fulltime één-op-één behandeling gebaseerd op principes vanuit de wetenschap Applied Behavior Analysis (ABA).

Kinderen die stilstaan in hun ontwikkeling en niet (meer) aan onderwijs deel kunnen nemen worden gestimuleerd opdat zij zo zelfstandig mogelijk leren functioneren in de maatschappij en zo mogelijk weer in kunnen stromen in onderwijs.

We bieden kinderen een unieke leeromgeving waarin een positieve benadering, enthousiasme en vertrouwen belangrijke onderdelen zijn.

De Droomboom biedt kinderen met autisme een betere toekomst.

De Droomboom....leren leren met autisme!

## 2.2 Waarden

Gelijk aan andere hulpverleners streven de medewerkers van de Droomboom ernaar:

- geen schade toe te brengen
- dat iedereen zich veilig voelt en veilig is
- dat iedereen passende hulp en ondersteuning krijgt, ongeacht intelligentie, leeftijd, cultuur, geslacht, geaardheid of ander achtergrond
- te werken in het belang van individuen, hun families en hulpverleners

Aanvullend wordt ons werk gekenmerkt door:

- ambitie voor het kind en optimisme over zijn of haar mogelijkheden
- de gedachte dat elke kind de mogelijkheden heeft om zich te ontwikkelen en te leren
- dat verwachtingen niet worden beperkt door veronderstellingen over een handicap
- het kind vaardigheden aan te leren waardoor het in staat is zijn eigen gedrag te kunnen ontwikkelen

## 2.3 Visie

Alle medewerkers van de Droomboom werken volgens de dimensies en aanvullende kenmerken van Applied Behavior Analysis:

Bear, Wolf en Risley's artikel uit 1968<sup>1</sup> wordt nog steeds gebruikt als standaard beschrijving van ABA. Het beschrijft de zeven dimensies van ABA:

### **Applied: gedragingen veranderen die van maatschappelijk belang zijn**

ABA is gericht op gebieden die van maatschappelijk belang zijn. Het doel is het tot stand brengen van sociaal significante veranderingen; veranderingen die echt een verschil maken in het leven van het kind.

We houden rekening met meer dan alleen de gedragsveranderingen bij het kind op korte termijn. We kijken ook hoe gedragsveranderingen het kind en de personen in hun nabije omgeving beïnvloeden en hoe wijzigingen de interactie tussen beiden beïnvloedt.

**Behavioral: gedrag is observeerbaar, meetbaar en er moet noodzaak zijn voor verbetering**

ABA moet gedrag zijn, dat wil zeggen: gedrag zelf moet veranderen, niet alleen wat het kind of zijn omgeving zegt over het gedrag. We hebben niet als doel om mensen te laten stoppen met klagen over gedragsproblemen, maar om het probleemgedrag zelf te veranderen. Bovendien moet gedrag objectief beschreven en gemeten worden.

**Analytic: laat zien dat de interventie verantwoordelijk was voor verandering in doelgedrag**

Binnen ABA wordt onderzoek gedaan: de onderzoekers ontwerpen, implementeren en evalueren interventieprogramma's. Voortdurend wordt gedrag geobserveerd (vooraf, tijdens en na een interventie) en wordt data genomen welke in grafieken wordt weergegeven, zodat effecten van een interventie zichtbaar worden. Mochten effecten uitblijven, dan kan de interventie worden aangepast.

Er moet kunnen worden aangetoond dat de interventie verantwoordelijk is voor het effect. In de praktijk is deze controle minder eenvoudig aan te tonen dan in het lab. Volgens Baer, Wolf en Risley, mag dit probleem een wetenschap niet stoppen van het handhaven van de kracht van haar principes. Zij verwezen naar twee ontwerpen die het best gebruikt kunnen worden in de toegepaste instellingen om de controle aan te tonen en ethische normen te handhaven. Dit zijn de 'back-to-baseline' en 'multiple baseline' ontwerpen. Wij streven ernaar beide ontwerpen te gebruiken, zonder dat het kind hier last van ondervindt, zijn ontwikkeling wordt beperkt of vertraagt.

**Technological: procedures worden in detail en helder beschreven zodat de procedure herhaalt kan worden.**

Wanneer een andere onderzoeker een studie leest, zou die onderzoeker de studie moeten kunnen reproduceren met dezelfde resultaten. Dit betekent dat de beschrijving van de technologie gedetailleerd en helder moet zijn. Cooper *et al.* beschrijven een goede controle voor dit technologische kenmerk: " Laat een persoon die getraind is in toegepaste gedragsanalyse de beschrijving lezen en dan de procedure uitvoeren. Wanneer deze persoon fouten maakt, handelingen toevoegt, stappen niet uitvoert of vragen heeft over de schriftelijke beschrijving dan is de beschrijving niet voldoende technologisch en moet deze worden verbeterd".

**Conceptually Systematic: procedures worden beschreven in relevante en geaccepteerde principes**

Procedures en de interpretatie van de resultaten van deze procedures worden beschreven in termen van de beginselen waaruit ze zijn afgeleid.

**Effective: interventies verbeteren het doelgedrag in een betekenisvolle en significante manier**

ABA moet effectief zijn, wat betekent dat de toepassing van deze technieken het doelgedrag verandert.

**Generality: gedrag moet aanwezig blijven onder verschillende stimuli**

Het gedrag moet aanwezig blijven met het verstrijken van de tijd, in verschillende omgevingen aanwezig zijn en zich naar ander gedrag verspreiden, dat niet direct behandeld is door de interventie.

<sup>1</sup>Baer, D.M., Wolf, M.M., & Risley, T. (1968). Some current dimensions of applied behavior analysis. *Journal of Applied Behavior Analysis*, 1, 91-97.

**Voorgestelde aanvullende kenmerken**

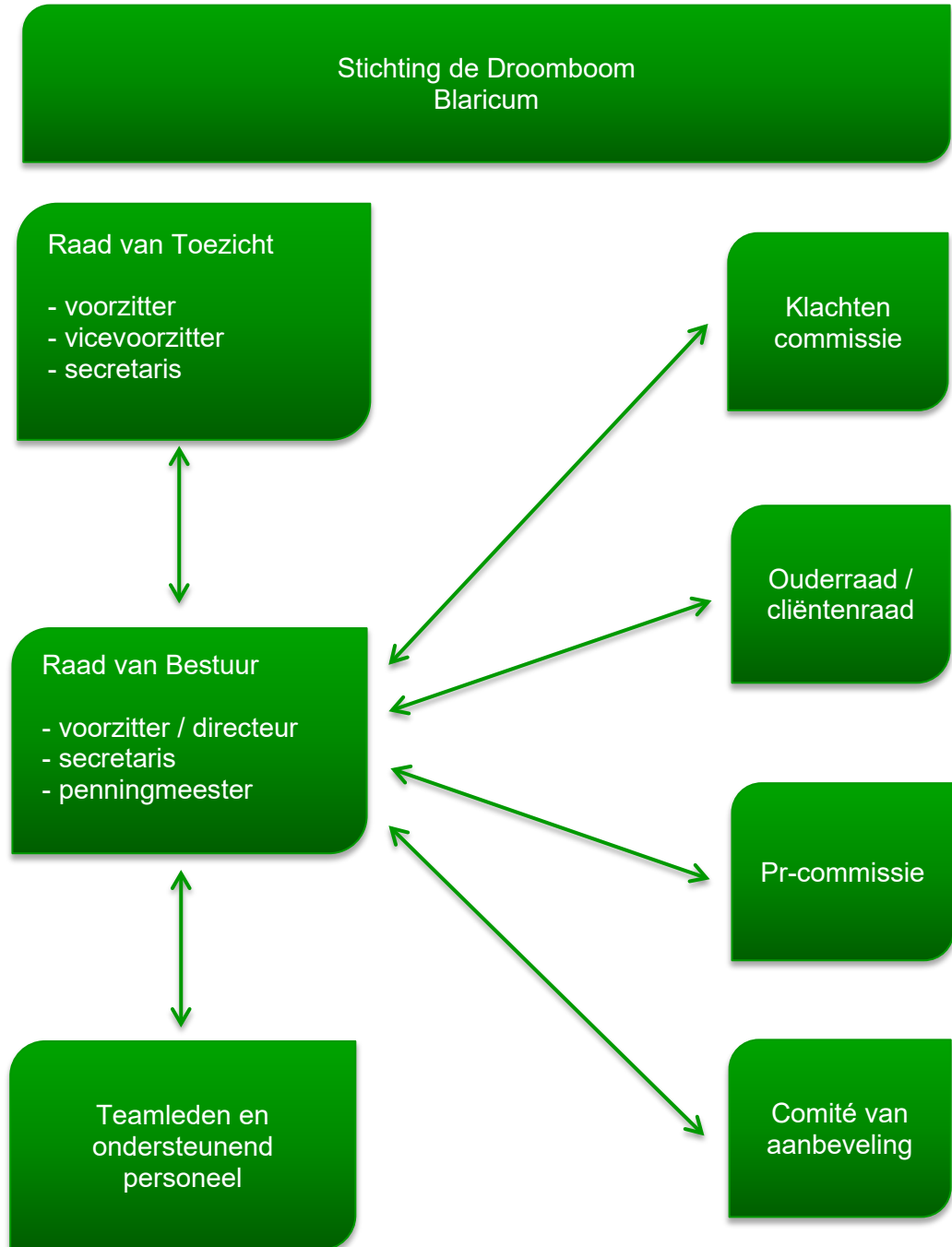
Heward, et al., 2005; stelt onderstaande vijf kenmerken voor als aanvulling op de bovenstaande 7 dimensies van ABA:

- **Verantwoordelijk:** directe en frequente metingen geven de behandelaars de mogelijkheid hun successen en mislukkingen te detecteren en zo successen te verhogen en mislukkingen te verlagen. ABA is een wetenschappelijke benadering waarin behandelaars kunnen raden maar vervolgens hun ideeën kritisch moeten testen, in plaats van blijven raden. Deze constante herziening van technieken, inzet voor doeltreffendheid en analyse van de resultaten, leidt tot een verantwoordelijke wetenschap.
- **Openbaar:** Applied behavior analysis is openbaar. Verklaringen kunnen worden geobserveerd. Er zijn geen mystieke verklaringen, verborgen behandelingen of magie. ABA levert resultaten waarvan de verklaringen beschikbaar zijn voor iedereen.

- **Goed te doen:** ABA heeft pragmatische elementen zodat interventies uit te voeren zijn door een verscheidenheid aan individuen. Dit betekent niet dat iemand slechts een paar procedures moet leren, maar met de juiste planning kan bijna iedereen die bereid is om de inspanning te leveren de procedures toepassen.
- **Empowering:** ABA geeft 'gereedschap' aan behandelaars wat hen in staat stelt om effectief gedrag te veranderen. Door het voortdurend verstrekken van visuele feedback over de resultaten van de interventie kunnen behandelaars hun vaardigheidsniveau en vertrouwen in de technologie opbouwen.
- **Optimistisch:** Volgens verschillende toonaangevende auteurs hebben beoefenaars bedreven in gedragsanalyse echt redenen om optimistisch te zijn:
  - Individueel gedrag wordt grotendeels bepaald door het leren en cumulatieve effecten van het milieu, welke te veranderen zijn
  - Directe en voortdurende metingen geven behandelaars de kans om kleine verbeteringen in prestaties te detecteren die anders misschien gemist zouden worden
  - Wanneer de behandelaar gebruik maakt van ABA technieken met positieve resultaten, zal hij optimistischer worden over toekomstige succesvolle vooruitzichten
  - De literatuur geeft veel voorbeelden van succes in het aanleren van vaardigheden bij personen die eerder als niet-leerbaar werden beschouwd

## 2.4 Organisatie

Stichting de Droomboom bestaat uit een Raad van Bestuur met een Raad van Toezicht als toezichthoudend orgaan. De voorzitter en secretaris van de Raad van Bestuur zijn verantwoordelijk voor het dagelijks management van de organisatie.



## **2.5 Samenwerking**

Stichting de Droomboom werkt samen met verschillende zorgorganisaties van waaruit cliënten worden doorverwezen naar de Droomboom. Daarnaast is de samenwerking met onderwijs van groot belang voor de uitstroom van cliënten. De Droomboom werkt dan ook samen met verschillende scholen voor regulier en speciaal basisonderwijs in de regio 't Gooi, Amersfoort, Rotterdam, Amsterdam en Utrecht. Verder werkt de stichting samen met Regio Gooi en Vechtstreek, verschillende gemeenten en verschillende hulpverleners zoals een logopedist, fysiotherapeut en ergotherapeut.

## **2.6 Medewerkers en arbeidsvoorwaarden**

Het voltallige team van Stichting de Droomboom inclusief directie valt onder de CAO Sociaal Werk en Pensioenfonds Zorg en Welzijn (PFZW).

Leden van de Raad van Toezicht en Raad van Bestuur evenals leden van de klachtencommissie, comité van aanbeveling, ouderraad en pr-commissie, ontvangen geen vergoeding voor hun werkzaamheden voor de stichting.

## 3. Ontwikkelingen



## 3. Ontwikkelingen

In de inleiding zijn de ontwikkelingen en verwachtingen en de daaruit voortkomende uitdagingen en mogelijkheden al uitgebreid beschreven. We zien dat de gezondheidszorg nog niet is uitveranderd. Het vraagt van ons dat we ook de komende jaren blijven anticiperen op de veranderingen in de zorg. Om zo optimaal mogelijk te kunnen anticiperen op deze veranderingen is inzicht in onze sterke en minder sterke kanten, onze kansen en uitdagingen van de externe en interne factoren noodzakelijk. Zij bepalen de strategie van dit beleidsplan.

### 3.1 Externe factoren; onze kansen en uitdagingen

#### 3.1.1 *Uitstroom naar onderwijs*

De afgelopen jaren is de wachttijd voor instroom in onderwijs opgelopen. Met name tijdens de corona periode liep de wachttijd op tot maximaal één jaar. Dit beperkt de ontwikkeling van onze kinderen en vergroot de duur van de wachtlijst voor instroom.

In 2021 zijn we gestart met het analyseren van 15 jaar data waarmee we een uitstroomprofiel hebben kunnen opstellen. Het uitstroomprofiel wordt tijdens de vierde IEP bespreking met ouders besproken. Ook wordt dan besproken wanneer het kind in de oefengroep zal starten, minimaal 6 maanden voor uitstroom naar onderwijs, en hoe de opbouw en balans tussen oefengroep en 1-op-1 behandeling zal zijn.

Het streven is om elk kind uiterlijk in het jaar dat hij 7 wordt te laten uitstromen naar onderwijs, zodat er voldoende behandeltijd voor het schaduw in onderwijs overblijft. Behandeling op de Droomboom stopt in het jaar dat het kind 8 is geworden.

We streven ernaar om de behandelduur maximaal 2 jaar te laten duren exclusief de schaduwperiode in onderwijs. In de tot nu toe beschikbare data zien we dat langere behandelduur slechts zeer zelden zorgt voor een hoger uitstroomprofiel. Daarbij is het belangrijk in het oog te houden dat de ABLLS-r focust op doelen die kinderen met een normale ontwikkeling doorlopen voor hun 7de levensjaar.

Door het vroegtijdig kunnen opstellen van een realistisch uitstroomprofiel is het mogelijk om onderwijs eerder te betrekken bij het traject tot plaatsing, waardoor we vroegtijdig kunnen aanmelden voor plaatsing.

### *3.1.2 Samenwerking met onderwijs*

Door het samenwerkingsverband vroegtijdig te betrekken bij het uitstroomadvies is de samenwerking met scholen geïntensiveerd, met name in de regio Gooi- en Vechtstreek waar het merendeel van onze kinderen uitstroomt.

### *3.1.3 Samenwerking met gemeenten*

De wetgeving binnen de zorg, op dit moment de Jeugdwet, is bepalend voor de zorg die de Droomboom kan leveren. De uitvoering van de Jeugdwet ligt in handen van de gemeenten. De Droomboom is hierdoor afhankelijk van het beleid dat de gemeenten waarmee wij samenwerken voeren. Om deze positie ten opzichte van gemeentelijk beleid zo stabiel mogelijk te maken is het van belang om zorg te dragen voor een goede verdeling van verschillende gemeenten. Op deze manier hebben grote beleidsveranderingen van gemeenten een kleinere invloed op de zorg die de Droomboom kan leveren en zijn wij in staat zoveel mogelijk continuïteit binnen onze zorg te bewaken.

### *3.1.4 Vraag naar effectieve behandeling*

De vraag naar effectieve behandeling, waarbij zowel de resultaten van de behandeling als de kosten van de behandeling worden gewogen, wordt vanuit overheidswege steeds groter. De Droomboom blijft voortdurend kijken naar mogelijkheden om de effectiviteit verder te verhogen zonder de kosten van de behandeling te verhogen.

### *3.1.5 Positie ten opzichte van andere behandellocaties*

De Droomboom neemt een unieke positie in binnen de beschikbare behandelmogelijkheden voor jonge kinderen met autisme. Niet alleen qua behandelmethodiek maar ook met betrekking tot de fulltime 1:1 behandelratio cliënt – trainer. Binnen Nederland wordt zeer beperkt behandeling gebaseerd op gedragsanalytische procedures (Applied Behavior Analysis oftewel ABA) gegeven.

## **3.2 Interne factoren; onze sterke en minder sterke kanten**

### *3.2.1 Expertise*

De behandeling als gegeven op de Droomboom is uniek in Nederland, wat ervoor zorgt dat een grote groep professionals getraind in Applied Behavior Analysis met kennis van kinderen met autisme en een ontwikkelingsstoornis binnen Nederland werkzaam is op de Droomboom.

### *3.2.2 Betrokkenheid*

Door de platte organisatie van de Droomboom, de stabiliteit in teamsamenstelling en het intensieve contact met cliënt en hun familie, is de betrokkenheid van medewerkers bij het welzijn en de groei van de cliënten zeer groot. Dit is onder meer zichtbaar in het onderhouden van contact met de cliënt en familie na uitstroom en de inzet van familieleden in onder meer ouderaadactiviteiten, sponsorwerving en vrijwilligerswerk voor de Droomboom.

Tijdens de corona periode kon het contact tussen ouders en trainers noodgedwongen niet verlopen zoals we dat gewend zijn. Hierdoor hebben we gezien dat de cohesie onder team en ouders afnam. Door diverse contactmomenten weer op te starten zien we de cohesie weer toenemen. De komende periode blijven we werken aan deze opbouw zodat de betrokkenheid weer zo'n sterk punt in de behandeling zal worden als het altijd geweest is.

### *3.2.3 Innovatie*

De Droomboom is een 'kleine speler in het veld' van de zorg. Dat maakt ons kwetsbaar maar tegelijkertijd ook flexibel. Een kleine organisatie als de Droomboom is in staat om in een kort tijdsbestek veranderingen door te voeren die door de hele organisatie gedragen worden. Daarnaast is effectiviteit van de behandeling op ieder moment meetbaar en inzichtelijk door de data gerichte behandelmethodiek. Dit biedt mogelijkheden om innovaties in de behandeling door te voeren en de effectiviteit hiervan te meten.

### *3.2.4 Locatie*

De wijze waarop onze behandeling wordt vormgegeven zorgt voor de behoefte aan veel ruimte. Vrijwel iedere cliënt heeft bij start van de behandeling een aparte behandelruimte nodig om de behandeling effectief te kunnen laten plaatsvinden. De behandeling stelt dus specifieke eisen aan de locatie. Alle ruimtes op de locatie worden gebruikt voor behandeling. Er is geen ruimte meer voor groei van het aantal cliënten op de huidige locatie. Er is echter meer vraag dan mogelijkheden tot plaatsing.

### *3.2.5 Budget*

De Droomboom biedt fulltime 1-op-1 ABA behandeling. Door de jaren heen worden de budgetten steeds meer kostendekkend. In deze vergoeding zit echter nog nauwelijks ruimte voor overhead. Door de beperkte omvang en de platte organisatie is het mogelijk om overheadkosten tot het minimum te beperken, zodat alle beschikbare gelden voor de daadwerkelijke behandeling van de cliënt worden ingezet. Sponsorwerving en donaties zijn voor de Droomboom van groot belang om de beperkte overheadkosten, materiaalkosten en scholing te kunnen financieren.

In de corona periode zijn alle sponsorevenementen stopgezet. Hierdoor ontstond een grote terugval in sponsorinkomsten. De sponsoractiviteiten worden op dit moment weer hervat. De pr-commissie is verrijkt met 3 actieve ouders en een medewerker die zich samen inzetten voor het opstarten van diverse sponsorprojecten.

### *3.2.6 Administratieve ondersteuning*

Door zorggelden in te zetten op de één-op-één behandeling is er geen financiële ruimte voor facilitaire functies. De administratieve belasting is door de transitie naar de verschillende gemeenten echter sterk toegenomen. Om de werkdruk voor het bestuur en de directie beter te verdelen is besloten het bestuur te versterken met een nieuwe secretaris en penningmeester en een tweede directielid aan te stellen.

Onze financiële positie is kwetsbaar doordat beschikbare budgetten maar nauwelijks sluitend zijn en onvoorziene kosten hierdoor een grote impact kunnen hebben op de begroting. In 2022 is een start gemaakt met het voeren van de boekhouding in eigen beheer. Dit zorgt voor meer inzicht en maakt het mogelijk om sneller bij te kunnen sturen.

### **3.3 Strategische vragen**

Uit bovenstaande interne en externe factoren zijn met gebruik van een SWOT-analyse de volgende strategische vragen gesteld.

*Hoe maken we gebruik van onze mogelijkheden tot innovatie om in te spelen op de groeiende vraag naar effectieve behandeling, binnen de huidige mogelijkheden van de locatie?*

Door de behandeling voortdurend kritisch te bekijken en daar waar mogelijk innovaties toe te passen kan de Droomboom de behandeling versnellen en de effectiviteit vergroten.

Een stap die we daarin gezet hebben is het vroegtijdig opstellen van een realistisch uitstroomprofiel en vroegtijdig inschakelen van onderwijs. Hierdoor kunnen we de doorstroom van cliënten naar onderwijs en daarmee de instroom van nieuwe cliënten verder versnellen.

Ook een goede samenwerking met ouders zorgt voor het versnellen van de behandeling en het vergroten van de effectiviteit. Dit vraagt veel van ouders. Onderzoek in het buitenland wijst uit dat ABA-behandeling de ontwikkeling van het kind doet groeien, maar de stress van ouders daalt niet. Wanneer naast ABA-behandeling ook Acceptance and Commitment Therapy (ACT) wordt ingezet voor ouders, verhoogt dit de draagkracht en psychologische flexibiliteit en doet het stress afnemen. In de periode van 2019 tot 2021 heeft het team workshops en cursussen gevolgd in ACT. Twee teamleden zijn opgeleid tot ACT trainer en vanaf eind 2021 zijn deze twee teamleden ACT cursussen aan ouders gaan geven. De eerste ervaringen zijn positief.

Doelen met betrekking tot deze strategische vraag worden uitgewerkt in hoofdstukken 4 en 5.

*Hoe versterken we ons team om de door de transitie Jeugdzorg toegenomen druk op administratieve taken op te vangen met gebruik van onze sterke betrokkenheid en netwerk?*

De toegenomen administratieve druk moet worden opgevangen binnen het beperkte budget en met behoud van de één-op-één behandeling. Daarom is in 2022 het bestuur versterkt met een nieuwe penningmeester en secretaris. Tevens is er een tweede directielid vanuit het team aangesteld. Daarmee is de continuïteit van het bestuur en directie beter geborgd en is de draagkracht vergroot.

*Hoe maken we gebruik van onze expertise en betrokkenheid om mogelijke negatieve effecten van de verdere transitie naar de verschillende gemeenten te beperken?*

De Droomboom is afhankelijk van het beleid dat de gemeenten waarmee wij samenwerken voeren. Om deze positie ten opzichte van gemeentelijk beleid zo stabiel mogelijk te maken is het van belang om zorg te dragen voor een goede verdeling van verschillende gemeenten. Op deze manier hebben grote beleidsveranderingen van gemeenten een kleinere invloed op de zorg die de Droomboom kan leveren en zijn wij in staat zoveel mogelijk continuïteit binnen onze zorg te bewaken.

*Hoe maken we gebruik van de samenwerking tussen ouders en Droomboom om de financiële positie te verbeteren?*

Tijdens de coronaperiode waren er weinig mogelijkheden voor het opzetten van sponsoringseventen. Hierdoor is ook de inzet van ouders voor het werven van sponsoren afgenomen en was de sponsorcommissie opgeheven. In 2022 heeft een enthousiaste groep ouders in samenwerking met een teamlid de sponsorcommissie nieuw leven ingeblazen. Zij hebben onder meer de Club van 100 vergroot en evenementen ingepland.



## 4. Behandelkwaliteit

Voor een goed functionerend zorgsysteem moet de kwaliteit van zorgaanbieders zichtbaar zijn zodat cliënten de zorginstellingen met elkaar kunnen vergelijken en een keuze kunnen maken uit het zorgaanbod.

Kwaliteit moet meetbaar zijn, niet alleen via cliënttevredenheidsonderzoeken, maar ook door data van de daadwerkelijke behandeling. Effectiviteit van de behandeling wordt binnen de zorg een steeds belangrijker onderdeel, en terecht. Binnen de behandeling op de Droomboom is het meetbaar maken van de effectiviteit en het verbeteren van die effectiviteit essentieel.

## 4.1 Terugblik en vertrekpunt

Er is door het team en bestuur kritisch gekeken naar de toename van spel- en sociale vaardigheden en klasroutines. Deze worden met name aangeleerd in een setting waar er sprake is van groepsverband. Om het proces van aanleren van spel- en sociale vaardigheden en klasroutines te kunnen versnellen hebben we enige jaren geleden een oefengroep opgericht op de Droomboom waardoor het uitstroomtraject naar onderwijs wordt verkort. In de praktijk zien we een versnelling in de afbouw van hulp tijdens het uitstromen naar onderwijs.

Waar schaduw-trajecten eerst maanden tot jaren duurden zijn we nu na enige weken in staat tot afbouw van de hulp.

In 2021 zijn we gestart met het analyseren van 15 jaar data waarmee we een uitstroomprofiel hebben kunnen opstellen. Het uitstroomprofiel wordt tijdens de vierde IEP bespreking met ouders besproken. Ook wordt dan besproken wanneer het kind in de oefengroep zal starten, minimaal 6 maanden voor uitstroom naar onderwijs, en hoe de opbouw en balans tussen oefengroep en 1-op-1 behandeling zal zijn.

Er is gewerkt aan achterblijvende rekenvaardigheden. Binnen de ABLLS-r doelen ligt de focus op taalontwikkeling. Daarnaast wijken de rekendoelen als beschreven in de ABLLS-r af van het Nederlandse rekenonderwijs. Daarom gaan we de rekendoelen in de ABLLS-r herschrijven, zodat deze passen in de leerlijn van het Nederlandse rekenonderwijs. Door de rekendoelen in de ABLLS-r op te nemen verankeren we de aan te leren rekenvaardigheden en is er geen aparte leerlijn met doelen nodig.

Voor de corona periode is er actief gewerkt aan het vergroten van de verkeersveiligheid, wat past bij onze missie om kinderen zo zelfstandig mogelijk te leren functioneren in de maatschappij. We hebben verkeersveiligheidsdoelen opgesteld en deze verankerd in een jaarlijks terugkerend thema. Tijdens de corona periode hebben we niet aan deze doelen kunnen werken omdat kinderen door de maatregelen niet buiten het terrein van de Droomboom mochten oefenen. Inmiddels is dit weer mogelijk en pakken we het thema verkeersveiligheid weer op.

In ons vorige beleidsplan hebben we het werken aan zelfredzaamheid met ouders als doel gesteld. In onze workshopserie, gevolgd door ouders, hebben we een workshop 'zelfredzaamheid' opgenomen. Tijdens elke behandelplanbespreking worden met ouders doelen opgesteld voor zelfredzaamheid en worden deze tijdens thuistrainingen samen met ouders geoefend. Waar passend spreken we met ouders de doelen op het gebied van zelfredzaamheid door uit het Assessment for Living and Learning Skills (AFLLS), welke zij ook na afronding van de behandeling op de Droomboom kunnen voorzetten.

We zijn in de oefengroepen gestart met het invoeren van het thema 'kleurenmonster'; een programma om de basisemoties te leren herkennen en toepassen. Het thema spreekt de kinderen van de Droomboom aan omdat emoties gekoppeld worden aan kleuren, wat het herkennen en toepassen visueel maakt.

Om het stressniveau van ouders te verlagen en draagkracht en psychologische flexibiliteit te vergroten zijn we gestart met het aanbieden van een cursus Acceptance and Commitment Therapy aan ouders. De eerste reacties zijn veelbelovend. Een positief bijkomstig effect is dat ouders tijdens de cursus veel herkennen in de verhalen van andere ouders wat de cohesie tussen ouders versterkt. De komende jaren zullen we deze cursus blijven aanbieden.

In de zomer van 2022 hebben we aan de hand van recent onderzoek naar gebruik van ondersteunende communicatie criteria opgesteld voor het gebruik en de keuze van ondersteunende communicatiemiddelen als Proloquo2Go op de iPad, ondersteunende gebaren of PECS. Ieder Droomboomkind heeft nu indien nodig een passend ondersteunend communicatiesysteem.

Helaas is er een landelijk tekort aan logopedisten. De specifieke doelgroep van de Droomboom heeft behoefte aan logopedisten met veel kennis en ervaring met onze doelgroep. Na enige jaren te hebben samengewerkt met Logopediepraktijk Uniek is er bij hen een tekort ontstaan aan logopedisten waardoor de samenwerking helaas is gestopt. De zoektocht naar een logopedist met kennis van en ervaring met onze doelgroep heeft tot nu toe geen resultaat opgeleverd. Met het team gaan we zoeken naar mogelijkheden om logopedische kennis op te doen, zodat deze kennis binnen de Droomboom geborgd kan worden. Dit zal een proces van enkele jaren zijn voordat er voldoende kennis is opgedaan.

## 4.2 Doelen

Betere instroom in onderwijs	
Toepassen uitstroomprofiel	
<ul style="list-style-type: none"> <li>Vaststelling uitstroomprofiel tijdens 4<sup>de</sup> behandelplanbespreking</li> </ul>	doorlopend
<ul style="list-style-type: none"> <li>Instroom in oefengroep 6 maanden voor uitstroom in onderwijs in combinatie met 1-op-1 behandeling.</li> </ul>	doorlopend
<ul style="list-style-type: none"> <li>Samenwerkingsverband inschakelen 1 jaar voor uitstroom in onderwijs (afhankelijk van schooltype).</li> </ul>	doorlopend
<ul style="list-style-type: none"> <li>Evaluatie; is uitstroom versneld?</li> </ul>	September 2025

Rekenvaardigheden verbeteren	
Rekenvaardigheden verankeren in systeem	
<ul style="list-style-type: none"> <li>Herschrijven rekendoelen kolom R in ABLLS-r</li> </ul>	April 2023
<ul style="list-style-type: none"> <li>Rekendoelen delen met team – studiedag</li> </ul>	Mei 2023
<ul style="list-style-type: none"> <li>Toepassen nieuwe R doelen uit ABLLS-r in behandelplannen</li> </ul>	doorlopend
<ul style="list-style-type: none"> <li>Evalueren herziene rekendoelen</li> </ul>	April 2025

Logopedie & ondersteunende communicatie	
Continuïteit logopedist	
<ul style="list-style-type: none"> <li>Onderzoek mogelijkheden intern opdoen specifieke kennis logopedie</li> </ul>	2023
<ul style="list-style-type: none"> <li>Onderzoek financiële gevolgen interne logopedist</li> </ul>	2023
<ul style="list-style-type: none"> <li>Evaluatieonderzoek en vervolgpunten</li> </ul>	Januari 2024
Inzet ondersteunende communicatie	
<ul style="list-style-type: none"> <li>Bij start op de Droomboom passend ondersteunend communicatiemiddel inzetten</li> </ul>	doorlopend

Meten van cliënttevredenheid	
Continue monitoren tevredenheid en verbeterpunten	
<ul style="list-style-type: none"> <li>Meten van de cliënttevredenheid</li> </ul>	Zomer 2023
<ul style="list-style-type: none"> <li>Evaluatie met ouderraad en team</li> </ul>	Oktober 2023
<ul style="list-style-type: none"> <li>Start eventuele verbeterpunten opstellen en doorvoeren</li> </ul>	Januari 2024



## 5. Team

Kwaliteit, effectiviteit, intensiviteit, samenwerking en gedrevenheid zijn allemaal termen die passen bij het Droomboom team. Alweer 16 jaar spant het team zich in om een bijzondere prestatie te verrichten.

### 5.1 Terugblik en vertrekpunt

Corona heeft ons veel geleerd; onder meer hoe we als klein team flexibel kunnen handelen, maar ook hoe kwetsbaar we zijn. Uit alle maatregelen hebben we met het team gekeken naar welke veranderingen we graag zouden willen behouden. Zo is besloten om niet langer collectief in de grootste ruimte te lunchen. Het lunchen in eigen ruimte brengt veel meer rust. Ook is het niet langer standaard dat we na de lunch van kind ruilen. Voor veel kinderen gaf dit onrust en bleek er meer tijd nodig te zijn voor het reguleren van gedrag. Andere kleine aanpassingen die we hebben behouden zijn onder meer het blijven gebruiken van alle tuindeuren bij halen en brengen. Dit geeft meer rust in de gang en meer ruimte om te

overleggen met ouders. Mooi hoe noodgedwongen veranderingen ook kunnen leiden tot verbeteringen.

Tijdens de coronaperiode was er veel minder contact mogelijk tussen teamleden. Mogelijkheden tot het persoonlijk geven van feedback waren beperkt, vergadermomenten vonden online plaats waardoor casusvergaderingen minder frequent werden gehouden. Het gesprekje bij 'het koffieapparaat' kwamen te vervallen. Bij een klein team als de Droomboom is cohesie uiterst belangrijk en dat persoonlijk contact hebben we dan ook gemist. Doordat veel collega's al jaren bij de Droomboom werken was het effect op dit deel van het team beperkt, maar voor nieuwe collega's was het moeilijker. Door een uitzonderlijk hoog ziekteverzuim werd het team extra belast. De komende jaren werken we dan ook hard aan het verbeteren van de cohesie van het team, iets wat gezien de historie van het team vast en zeker snel resultaat op levert.

Thema's voor studiedagen sluiten altijd aan bij hulpvragen vanuit het team. De afgelopen jaren heeft het team kennis opgedaan van ACT om ouders beter te kunnen ondersteunen. In 2022 hebben we kennis opgedaan over de inzet en effectiviteit van ondersteunende communicatiemiddelen. Ook deze opgedane kennis wordt direct in de praktijk toegepast.

Voor de komende jaren staan het opdoen van logopedische kennis en het verankeren van rekenvaardigheden in het behandelprogramma op de agenda.

## 5.2 Doelen

Kennisverbreding	
• Interne studiedag	Jaarlijks 1 dag
• Driejaarlijks brainstormmoment team en bestuur	Oktober 2024
• Studiedag rekenvaardigheden kolom R – ABLLS-r	Mei 2023
• Onderzoek interne logopedist	2023

Cohesie	
• Twee keer per jaar teamuitje	Voorjaar / najaar
• Casusvergadering	Op verzoek
• Weer verhogen aantal feedback sessies	doorlopend



## 6. Bestuur

### 6.1 Terugblik en vertrekpunt

Tijdens de coronaperiode is de draagkracht van de directeur flink op de proef gesteld. De kwetsbaarheid van de Droomboom werd uitvergroot. Daarom is besloten om het bestuur uit te breiden met een nieuwe penningmeester en secretaris én om de directie uit te breiden met één teamlid. Hierdoor is de draagkracht van zowel bestuur als directie vergroot en de continuïteit bij uitval van bestuur of directie geborgd.

Voor 2023 staat het herzien van ons keurmerk op de agenda. Ons kwaliteitshandboek wordt tegen de huidige HKZ normen gelegd en waar nodig aangepast en geëvalueerd.

## 6.2 Doelen

Kwaliteitskeurmerk	
HKZ beoordeling	
<ul style="list-style-type: none"><li>• Keurmerk herzien</li></ul>	December 2023

Digitaliseren	
<ul style="list-style-type: none"><li>• Papieren personeelsdossiers overzetten naar Zilliz</li></ul>	December 2025
<ul style="list-style-type: none"><li>• Papieren clientdossiers overzetten naar Zilliz</li></ul>	December 2024



## 7. Financiën

Na een aantal overgangsjaren binnen de Transitie Jeugdzorg is gebleken dat nieuwe cliënten enkel nog instromen op de Droomboom via de Jeugdwet. In 2022 stromen de laatste kinderen die via de Wlz behandeling ontvingen op de Droomboom uit. Hiermee wordt tevens de samenwerking tussen de Droomboom en het Zorgkantoor beëindigd.

De administratieve afhandeling levert veel extra werkzaamheden op en kost veel tijd. Iedere gemeente hanteert andere afspraken met betrekking tot declaratie en uitbetaling en geen van de gemeenten werkt op basis van bevoorschotting. Dit brengt niet alleen extra kosten met zich mee op het gebied van administratie, maar zorgt ook voor 'cash-flow' problemen op het moment dat facturen door gemeentes later uitbetaald worden of beschikkingen te laat worden afgegeven. Dit heeft in de afgelopen jaren soms gezorgd voor vertragingen van maanden en onzekerheden in de uitbetaling van geleverde zorg.

Er zal dan ook geen uitbreiding van het aantal behandelpaatsen plaatsvinden, investeringen blijven zeer laag tot nihil en projecten moeten gefinancierd worden uit sponsoractiviteiten.

De afgelopen jaren werden accountantskosten grotendeels uitgespaard door het sponsoren van diensten door een accountantskantoor. Door de jaren heen zien we echter een grote toename aan criteria die worden gesteld aan zorgverantwoordingen, welke steeds meer moeten worden voorzien van accountantsverklaringen. Dit zorgt voor een toename in accountantswerkzaamheden en -kosten. Daarnaast zullen de diensten die de accountant levert vanaf 2023 niet langer gesponsord worden. Dit zorgt voor een grote toename van de totale accountantskosten.

We zitten in een onzekere periode waarin alle kosten binnen de samenleving oplopen. Te verwachten valt dat energie, inkoopkosten en mogelijk loonkosten de komende jaren flink zullen stijgen. Met een nauwelijks sluitend tarief zorgt dit voor een kwetsbare positie. Om dezelfde kwalitatieve zorg te kunnen blijven leveren vraagt dit om een nieuwe kostprijsberekening en mogelijk om het herzien van of maken van nieuwe contractafspraken.

In het kader van ons 10-jarig jubileum heeft de sponsorcommissie de 'Club van 100' opgericht. Leden van de Club van 100 doneren voor een periode van 5 jaar jaarlijks een gekozen bedrag. Dit zorgt voor een stabiele basis van donaties, wat bijdraagt aan een financieel gezonde Droomboom. Voor de meeste leden van de Club van 100 liep in 2022 de periode van 5 jaar doneren af. Inmiddels zijn deze leden benaderd en heeft een aantal de periode verlengd met opnieuw 5 jaar. Daarnaast zijn ouders actief nieuwe leden voor de Club van 100 gaan werven waardoor de Droomboom een recordaantal leden van de Club van 100 heeft. In 2022 heeft een enthousiaste groep ouders in samenwerking met een teamlid de sponsorcommissie nieuw leven ingeblazen. Zij zetten zich in voor het verder vergroten van de Club van 100 en inplannen van sponsoractiviteiten en -evenementen.

Tariefverhoging PGB	
Sluitend tarief PGB	
<ul style="list-style-type: none"> <li>i.s.m. ouders PGB tarieven verhogen tot kostprijs</li> </ul>	Januari 2023

Tariefverhoging Gemeenten	
Sluitend tarief Jeugdwet / Gemeenten	
<ul style="list-style-type: none"> <li>nieuwe contractafspraken maken met Gemeenten tarieven verhogen tot kostprijs</li> </ul>	Januari 2023



## 8. Huisvesting

### 8.1 Terugblik en vertrekpunt

Tijdens de start van de coronamaatregelen hebben we de werkruimtes en het volledige pand onder de loep genomen om meer afstand tot elkaar te creëren. We hebben buiten nieuwe opslagruimtes kunnen plaatsen waardoor de bestaande opslagruimte na een kleine verbouwing in gebruik is genomen als behandelruimte. In de grote ruimte hebben we door het verplaatsen van meubilair vier vaste behandelplekken gecreëerd. Deze aanpassingen hebben geleid tot meer rust en ruimte en houden we ook na de coronaperiode in stand.

Daarnaast is er een tweede oefengroep ruimte gecreëerd aangezien de samenstelling van de kinderen vroeg om een tweede niveaugroep.

De komende jaren zal verouderd buitenspeelgoed worden vervangen, klein onderhoud binnen en buiten worden uitgevoerd en wordt ook de oude vloer in het laatst aangehuurde deel van het pand vervangen.

Gezien de huidige ontwikkelingen zal in samenwerking met de verhuurder onderzocht worden in hoeverre het pand te verduurzamen is.

## 8.2 Doelen

Aanpassingen binnenruimte	
Interne aanpassingen en onderhoud.	
• Vervanging sanitair toiletten kinderen	2023
• Onderzoek mogelijkheden verduurzaming pand	2023
• Schilderwerkzaamheden binnen inclusief plinten	2024
• Vervanging vloer kantoor en logoruimte	2023
• Groot onderhoud vloer	2023
• Toevoeging 2 <sup>de</sup> digibord	2023

Aanpassingen buitenruimte	
Aanpassingen en onderhoud buitenruimte.	
• Vervanging draaitoestel	2023
• Vervanging basket	2023
• Vervanging speelhuis	2023
• Onderhoud of vervanging klimrek	2024



SINDS 2006

**DE DROOMBOOM**  
ABA BEHANDELCENTRUM

Stichting De Droomboom  
Sint Vitusweg 1  
1261 TK Blaricum  
mobiel: 06 – 27359420  
e-mail: [info@stichtingdedroomboom.nl](mailto:info@stichtingdedroomboom.nl)  
website : [www.stichtingdedroomboom.nl](http://www.stichtingdedroomboom.nl)  
rekeningnummer: NL15 ABNA 0414 2872 90  
AGB code: 731106  
KvK: 32118014